

Tiešmaksājumu reģionālās un nozaru diferencēšanas aspekti ES KLP 2003. gada reformas ietvaros: Latvijas risinājumi un ietekmes novērtējums

Andris Miglavs, Danute Jasjko, Guna Salputra, Ludmila Fadejeva, Anastasija Radionova

Ievads

Kopējās lauksaimniecības politikas (KLP) 2003. gada reforma, kuras ieviešana Eiropas Savienībā un arī Latvijā sākās jau 2004. gadā, citu pasākumu ietvaros nosaka arī Koptirgus organizācijās (KTO) iekļauto tiešmaksājumu piemērošanas kardinālas izmaiņas, paredzot to lielākās masas izmaksu atdalīšanu no konkrētā produkcijas veida ražošanas. Vienlaikus dalībvalstīm tika deleģētas visai plašas tiesības un atbildība noteikto nosacījumu ietvaros izvēlēties konkrēto tiešmaksājumu (TM) sistēmas reformas modeli, kombinējot savu izvēli no vairākiem elementiem: ieviešanas termiņš, TM atdalīšanas no produkcijas ražošanas pakāpe, vienotā maksājuma (VM) tiesību likmes noteikšanas algoritmi, izvēloties starp visā valstī vienotas likmes noteikšanu un atšķirīgu likmju noteikšanu reģionālā un/vai zemes izmantošanas virziena griezumā.

LVAEI pētnieku grupa jau 2004. –2005. gadā pētīja vairākus pilnāpjoma reformētās KLP ieviešanas Latvijā aspektus: VM tiesību likmju noteikšanas pamatscenārijus un to salīdzinošo ietekmi. Tika definēti un novērtēti 4 galvenie scenāriji:

1. **A6 - “pilnīgas atdalīšanas” (bāzes) scenārijs**, kas nozīmē, ka reformētā KLP Latvijā pilnībā tiks ieviesta 2006. gadā un visa TM pieejamā aploksne tiks iekļauta Vienotā maksājuma noteikšanas aploksnē un visā valsts teritorijā būs vienādas vērtības VM tiesības;
2. **S6 - “maksimālas saistības” scenārijs**, kas nozīmē, ka reformētā KLP Latvijā pilnībā tiks ieviesta 2006. gadā, valstī būs vienādas vērtības VM tiesības, bet tās būs mazākas, jo Vienotā maksājuma noteikšanas aploksnē tiks iekļauta iespējami mazāka pieejamo TM daļa, maksimāli izmantojot valstij dotās tiesības saistīt daļu TM ar konkrētu produkcijas ražošanas virzienu;
3. **S9 - “maksimālas saistības un iespējami vēlākas TM reformēšanas” scenārijs** – analogs S6 ar ieviešanas termiņu – 2009. gads, līdz tam turpinot līdzšinējo pārejas posma TM administrēšanas politiku;
4. **A9 - “pilnīgas atdalīšanas un pēc iespējas vēlākas reformēšanas” scenārijs** – analogs A6 ar ieviešanas termiņu – 2009. gads, līdz tam rīkojoties kā S9 gadījumā.

Un galvenie gūtie secinājumi bija:

1) Vēlākā VM ieviešanas gadījumā atļauto papildinošo valsts tiešmaksājumu apjoms ir lielāks, un tas rada iespēju vairāk samazināt starpību starp lauksaimniecības ražotāju saņemamo tiešmaksājumu apjomu Latvijā un *vecajās* dalībvalstīs, ko paredzēja iestāšanās nosacījumi, kā arī var prognozēt, ka tas ļautu aprītē atjaunot vairāk nekā 200 tūkst. ha LIZ.

2) Lielāku attīstības impulsu Latvijas lauksaimniecības sektoram, īpaši lauku (labības un rapšu) nozarē strādājošajiem saistītajiem biznesiem- dod TM maksimālas saistības scenārijs.¹

2005. gadā pētījums par KLP reformētās TM sistēmas ieviešanas aspektiem tika turpināts LR ZM pasūtītā projekta “Reformētās ES KLP pilnīga ieviešana Latvijā: iespējamā tiešmaksājumu

¹ Danute Jasjko, Guna Salputra, Valda Bratka, Andris Miglavs u.c. Kā ES reformētā KLP ietekmēs Latvijas lauksaimniekus? Izdevumā “Eiropas Savienības Kopējā lauksaimniecības politika – kādu to veidosim Latvijā?”, - 2005., LVAEI, Rīga

reģionālā un nozaru diferencēšana”² ietvaros. Pilns pārskats par darbā veikto ir sniegts atsevišķā publikācijā³

Šajā rakstā atspoguļoti paveiktā pētniecības darba galvenie elementi un iegūtie rezultāti.

Pētījumu posma **mērķis** bija izstrādāt un ekonomiski novērtēt detalizētākus KLP tiešmaksājumu reformas scenārijus Latvijā, ievērojot tiešā atbalsta iespējamo reģionalizāciju un Vienotā maksājuma (VM) tiesību vērtības likmju dažādošanu.

Šajā darba posmā **risinātie uzdevumi** ir:

- izstrādāt iespējamos ES KLP tiešmaksājumu piemērošanas scenārijus, ievērojot TM likmju reģionālās un nozaru diferencēšanas iespējas;
- novērtēt TM ietekmi mijiedarbībā ar MLA maksājumiem un bez tiem;
- formulēt lauksaimniecības reģionāli līdzsvarotu un KLP reformas mērķiem atbilstošu attīstību virzošas TM piemērošanas sistēmas iespējamus risinājumus.

Pētījuma gaitā novērtēti KLP tiešmaksājumu reformas ieviešanas scenāriji, kas saistīti ar TM finanšu aploknes reģionālo sadali atbilstoši dažādiem kritērijiem, tiešā atbalsta diferencētu likmju noteikšanu zālājiem un citiem laukaugiem, kā arī tiešā atbalsta piesaisti tikai vienam no lauksaimnieciskās darbības virzieniem - augkopības vai lopkopības sektoros saražotajai produkcijai.

Pētījumā izmantotas kvalitatīvās analīzes metodes un lauksaimniecības politikas analīzes LAPA modelis kā kvantitatīvās analīzes metode, kuras lietojot, ir iegūts novērtējums tiešmaksājumu reformas ietekmei uz lauksaimniecisko ražošanu nozaru un reģionālā griezumā, sektora ienākumu līmeni un struktūru reģionālā griezumā, kā arī zemes izmantošanas apjomu un struktūru reģionālā griezumā. Papildus ir izvērtēta nosacīti “tīrā” tiešmaksājumu reformas ietekme uz Latvijas lauksaimniecības sektora attīstību - bez MLA maksājumu ietekmes uz pilnājuma reformas ieviešanas rezultātiem.

I 1. KLP reformas īstenošanas scenāriji Latvijā

Šajā darba posmā, balstoties uz iepriekšējo pētījumu rezultātiem, tika pieņemts, ka KLP reformas pilnīgas īstenošanas uzsākšanai Latvijā tiek izvēlēts 2009. gads. Izejot no tā papildus agrāk analizētajiem, ir izveidota vairāku scenāriju kopa, kas ietver 8 scenārijus, no kuriem pieci formalizē dažādus tiešā atbalsta atdalīšanas shēmu variantus sektoram kopumā. Pārējie trīs atspoguļo atšķirīgus atbalsta reģionalizācijas variantus, kas varētu veicināt vai nu efektīvākas lauksaimnieciskās ražošanas izaugsmi, vai sociāli ekonomisko attīstību reģionos.

1.1. Latviju kā vienu reģionu raksturojošie scenāriji

1.1. A9 scenārijs

Tas paredz, ka KLP reforma Latvijā tiks ieviesta 2009. gadā, pilnīgi atdalot tiešo atbalstu no ražošanas. Gan ES finansētais tiešais atbalsts, gan PVTM tiks izmaksāti par zemi, kurai visos sektoros un visos reģionos piešķirtas vienādas vērtības VM tiesības. Šis ir izvēlēts par **bāzes scenāriju**, ko izmantot citu scenāriju iespējamās ietekmes novērtēšanai.

1.2. D scenārijs

Šis ir TM atbalsta diferenciacijas scenārijs atbilstoši zemes lietošanas mērķim, kas veidots uz A9 scenārijā izdarītiem pamatpieņēmumiem, papildus paredzot diferencētas VM tiesību vērtības noteikšanu zālājiem (ilggadīgie zālāji, pļavas un ganības) un pārējiem laukaugiem.

² Projekts “Reformētās ES KLP pilnīga ieviešana Latvijā: iespējamā tiešmaksājumu reģionālā un nozaru diferencēšana” (Līgums par valsts subsīdiu saņemšanu Nr. 290605/S231)

³ “Reformētās ES KLP pilnīga ieviešana Latvijā: iespējamā tiešmaksājumu reģionālā un nozaru diferencēšana”, LVAEI, 2006.

Scenārijs paredz nacionālo "griestu" lopkopības daļas novirzīšanu platībām, kas ir saistītas ar lopkopības produkcijas ražošanu (zālājiem), atbalstot vai nu turpmāku ražošanu, vai kompensējot iespējamu darbības pārtraukšanu šajā nozarē.

1.3. S9 scenārijs

Tas paredz, ka tiešais atbalsts tiks maksimāli saistīts ar lauksaimniecisko ražošanu (apstrādāto hektāru vai audzēto lopu), pārējo atbalsta apjomu izmaksājot par zemi, kurai piešķirtas visos sektoros un visos reģionos vienādas VM tiesību vērtības. Tiešā atbalsta likmes veidos 25% no laukaugu maksājuma likmes, 100% no zīdītājgovju prēmiju likmes, 40% no liellopu kaušanas prēmiju likmes, 50% no aitu māšu maksājumu likmes un 100% no maksājumu likmes par saražotajām sēklām. PVTM tiks piešķirti par zemi un mājlopiem, papildinot ar ražošanu saistītos ES maksājumus, kā arī no nacionālā budžeta tiks paaugstināta VM tiesību vērtības likme.

Papildus S9 scenārijam, kas pēc savas būtības ir pretpols A9 (bāzes) scenārijam, tika izveidotas arī šī scenārija divas modifikācijas: S9 (augi) (turpmāk - S9a) un S9 (lopi) (turpmāk - S9l). Tās iekļāva scenāriju kopā ar nolūku izanalizēt tiešā atbalsta saistību, to novirzot gaļas ražošanas (S9l) vai laukaugu ražošanas (S9a) veicināšanai.

1.4. S9 (augi) scenārijs

Šis scenārijs ir S9 scenārija modifikācija, paredzot, ka tiešais atbalsts tiks maksimāli saistīts vienīgi ar augkopības produkcijas ražošanu. Tiešo atbalstu izmaksās par zemi, kurai piešķirtas visos sektoros un visos reģionos vienādas VM tiesības vērtības, savukārt maksimāli atļautie 25% laukaugu maksājumu un 100% maksājumu par saražotajām sēklām paliks saistīti ar konkrēto produktu. PVTM tiks piešķirti par laukaugu hektāriem vai sēklām, papildinot ar ražošanu saistītos ES maksājumus, kā arī no nacionālā budžeta tiks paaugstināta VM tiesību vērtības likme.

1.5. S9 (lopi) scenārijs

Šis scenārijs arī ir S9 scenārija modifikācija, paredzot, ka tiešais atbalsts tiks maksimāli saistīts vienīgi ar lopkopības produkcijas ražošanu. Tiešais atbalsts tiks izmaksāts par zemi, kurai piešķirtas visos sektoros un visos reģionos vienādas VM tiesību vērtības. Savukārt maksimāli atļautie 100% zīdītājgovju prēmiju, 40% liellopu kaušanas prēmiju un 50% aitu māšu maksājumu arī turpmāk būs saistīti ar konkrēto produktu. PVTM piešķirs par mājlopiem, papildinot ar ražošanu saistītos ES maksājumus, kā arī no nacionālā budžeta paaugstinās VM tiesību vērtības likmi.

1.2. Reģionalizācijas scenāriji

1.2.1. RF scenārijs

Šis scenārijs ir tiešā atbalsta reģionalizācijas scenārijs, kas izveidots uz A9 scenārija bāzes. Šajā scenārijā paredzētais atbalsta līdzekļu sadales mehānisms balstās uz 2004. gadā reāli izmaksāto ES KTO tiešo maksājumu apjomu reģionos, lai varētu novērtēt maksimāli tuvinātos pirms un pēc reformas ieviešanas atbalsta sadales principus, kuri nodrošina zināmu politikas pēctecību arī reformētās KLP apstākļos.

1.2.2. RI scenārijs

Šis scenārijs ir tiešā atbalsta reģionalizācijas scenārijs, kura pamatā ir A9 scenārija bāze. Tas paredz tiešā atbalsta sadalījumu reģioniem proporcionāli 2004. gadā reģionā saražotās produkcijas vērtībai. Scenārijs paredz arī tiešmaksājumu mērķtiecīgu novirzīšanu reģioniem ar jau attīstītu intensīvu ražošanu, atbalstot vai nu turpmāku lauksaimniecības produkcijas ražošanu, vai kompensējot iespējamu darbības pārtraukšanu šajā nozarē.

1.2.3. RE scenārijs

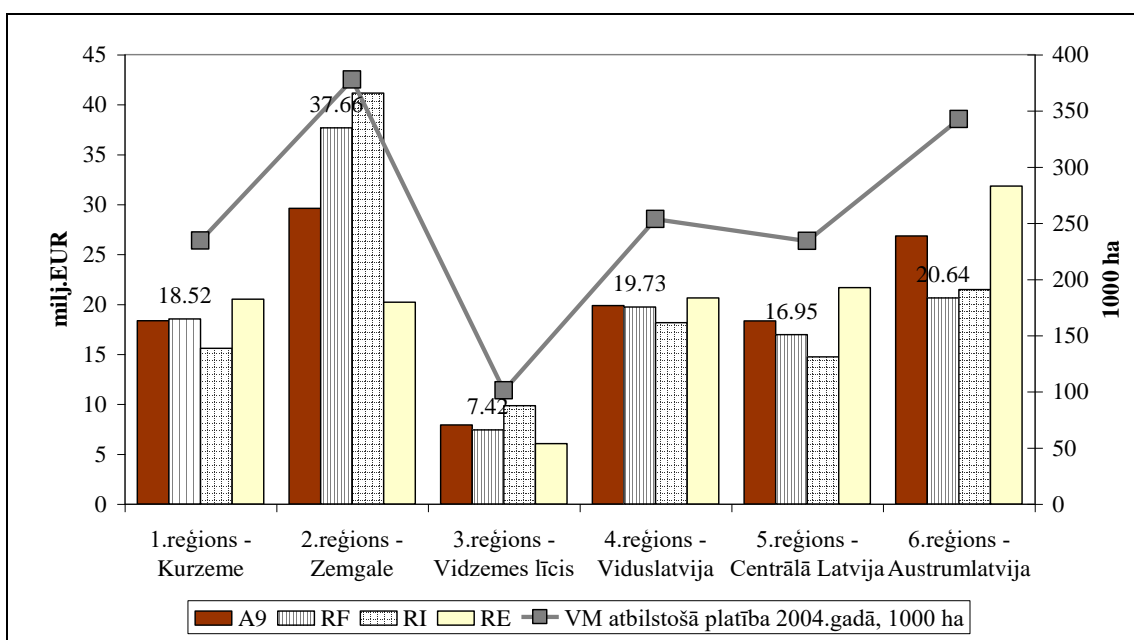
Šis scenārijs ir tiešā atbalsta reģionalizācijas scenārijs, kas izveidots uz A9 scenārija bāzes un paredz tiešā atbalsta sadalījumu apgriezti proporcionāli 2004. gadā reģionā saražotās produkcijas apjoma vērtībai. Tāpat scenārijs paredz tiešmaksājumu mērķtiecīgu novirzīšanu reģioniem, kuros lauksaimnieciskā ražošana ir samērā neefektīva, lai ar tiešā atbalsta mehānisma palīdzību mēģinātu paaugstināt ekonomisko aktivitāti šajās teritorijās.

1.3. Politikas scenāriju kopas sākotnējā analīze

1.3.1. Tiešā atbalsta reģionalizācijas scenāriji

Aprēķinātie VM reģionālie “griesti” RF, RE un RI scenārijos ir parādīti **Error! Reference source not found.** attēlā un salīdzinājumam dots nosacītais tiešā atbalsta „aploksnes” sadalījums, kuru paredz A9 (bāzes) scenārijs.

1. attēls. VM reģionālie “griesti” A9, RF1, RI un RE scenārijos 2009. gadā, milj. EUR, un 2004. gada VM atbilstošā platība, 1000 ha



Avots: LVAEI aprēķini pēc R1782/2003 un CSP datiem par 2004. gadu

A9 scenārijā paredzētais tiešā atbalsta nosacītais reģionālais sadalījums, kad TM likme nav reģionāli diferencēta, un par katru VM atbilstošo LIZ hektāru 2009. gadā tiek maksāta visos reģionos vienāda - 82,08 EUR/ha, ir proporcionāls 2004. gada VM atbilstošās platības reģionālajam sadalījumam. Tātad: ja Zemgales un Austrumlatvijas reģionos šīs platības ir vislielākās, tad arī finansējums te ir vislielākais. Vidzemes līča reģionā ir vismazākā LIZ platība, atbilstoši tam arī A9 scenārijā paredzētais tiešā atbalsta apjoms šim reģionam ir vismazākais. Tiešā atbalsta apjoms pārējiem trim reģioniem - Kurzemei, Viduslatvijai un Centrālajai Latvijai - ir samērā līdzīgs.

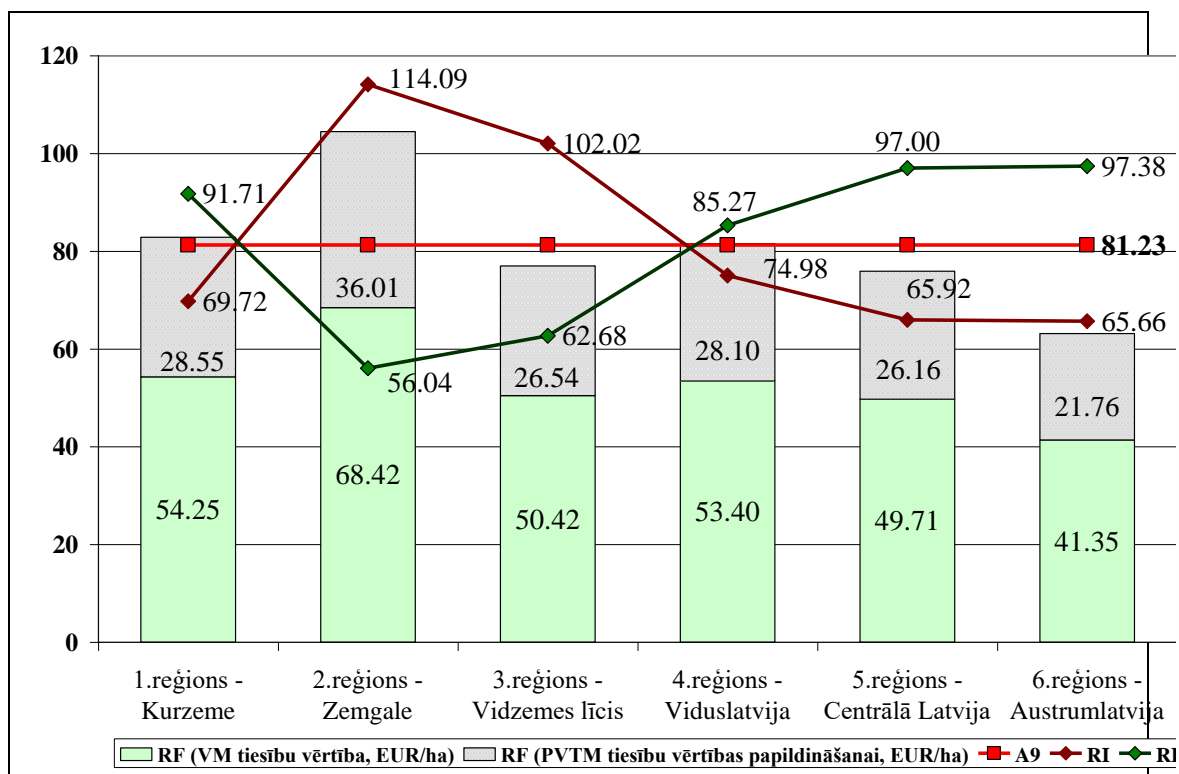
Savstarpēji salīdzinot tiešā atbalsta reģionālo sadalījumu RI un RE scenārijos, var secināt, ka VM reģionālo “griestu” lielākās atšķirības atkarībā no ES KLP reformas ieviešanas scenārija ir novērojamas divos reģionos - Zemgalē, ko raksturo intensīva lauksaimnieciskā ražošana, un Austrumlatvijā, kur lauksaimnieciskā ražošana ir ekstensīva. Pārējos reģionos tiešā atbalsta reģionālās „aploksnes” būtiski neatšķiras no nosacīti tiešā atbalsta sadalījuma A9 scenārijā, kas paredz visā valstī vienotu tiešā atbalsta likmi.

RF un arī RI scenārija īstenošana pēc savas ekonomiskās būtības nozīmētu tiešmaksājumu aploksnes segmentētu saglabāšanu reģionos struktūrā, kas izveidojusies līdzšinējā lauksaimniecības ražošanas attīstības procesa gaitā. Un tas nozīmētu maksājumu aploksnes

pārdalīšanu no Austrumlatvijas reģiona par labu Zemgales reģionam, citu reģionu gadījumā praktiski saglabājot neitralitāti.

Analizējot katram reģionam aprēķinātās tiesību vērtības, redzams, ka tiešā atbalsta reģionalizācijas gadījumā tiesību vērtības dažos scenārijos būtiski atšķiras no vienotās VM likmes A9 scenārijā (sk. **Error! Reference source not found.** attēlu)

2. attēls. VM reģionālās tiesību vērtības A9, RF, RI un RE scenārijos 2009. gadā, EUR/ha, un to struktūra RF scenārijā



Avots: LVAEI aprēķini pēc R1782/2003 un CSP datiem par 2004. gadu

RI scenārijā lielākās TM likmes būtu ne tikai Zemgales, bet arī Vidzemes līča reģionā. Pārējiem reģioniem šis scenārijs, salīdzinot ar bāzes scenāriju, nav izdevīgs.

RE scenārijs vislielākās atbalsta iespējas uz vienu LIZ ha nodrošinātu Centrālās Latvijas, Austrumlatvijas, kā arī Kurzemes un Viduslatvijas reģionos, bet, salīdzinot ar citiem scenārijiem, samazinātu šīs iespējas Zemgalei un Vidzemes līcim.

1.3.2. TM likmju nozaru diferenciācijas scenāriji

Diferencētu TM likmju noteikšana atkarībā no zemes lietošanas mērķa, t. i., atšķirīgas tiesību vērtības zālājiem un pārējiem laukaugiem, varētu tikt paredzētas, lai mazinātu iespējamo atbalsta samazinājumu lopu audzētājiem.

Tomēr, zālāju maksājumiem novirzot nacionālos finanšu “griestus” veidojošo lopkopības daļu ar nolūku lielāku atbalsta daļu paredzēt lopkopības nozarei, zālājiem tiktu noteikta pat mazāka likme (64,32 EUR/ha) kā A9 scenārijā (81,23 EUR/ha), kur paredzēta vienāda likme neatkarīgi no zemes lietošanas mērķa. Papildus tika izanalizēts vēl viens iespējama TM likmju diferenciācijas variants, kur zālāju „aploksni” veido nacionālo “griestu” lopkopības daļa, bet augkopības daļa tiek attiecināta uz visām - zālāju un laukaugu - platībām. Šādā veidā diferencējot TM likmes, zālājiem ieguva ievērojami lielāku likmi - 111,19 EUR/ha nekā A9 scenārijā - 81,23 EUR/ha. Savukārt, pārējiem laukaugiem tika aprēķināta daudz mazāka tiesību vērtība.

Tādējādi, augkopības aploksni attiecinot uz visām platībām un zālāju gadījumā iegūtās likmes papildinot ar uz šīm platībām attiecināto lopkopības aploksni, zālāju platībām iespējama pārkompensācija – platības vienībai saņemtie tiešmaksājumi būtiski varētu pārsniegt zemes saglabāšanas labā lauksaimnieciskā stāvoklī izmaksas. Tādēļ liellopu sektora attīstības veicināšanai mērķtiecīgāk būtu saglabāt ar ražošanu saistītos lopkopības atbalsta maksājumus, un šis scenārijs turpmākajā analizē netiek iekļauts.

1.3.3. Tiešā atbalsta daļējās saistības scenāriji

Kā vēl vienu ar konkrētu produkciju saistītā atbalsta samazinājuma kompensācijas iespēju ražotājiem var uzskatīt scenārijus, kuros TM ir saistīti ar augkopības vai lopkopības produkciju.

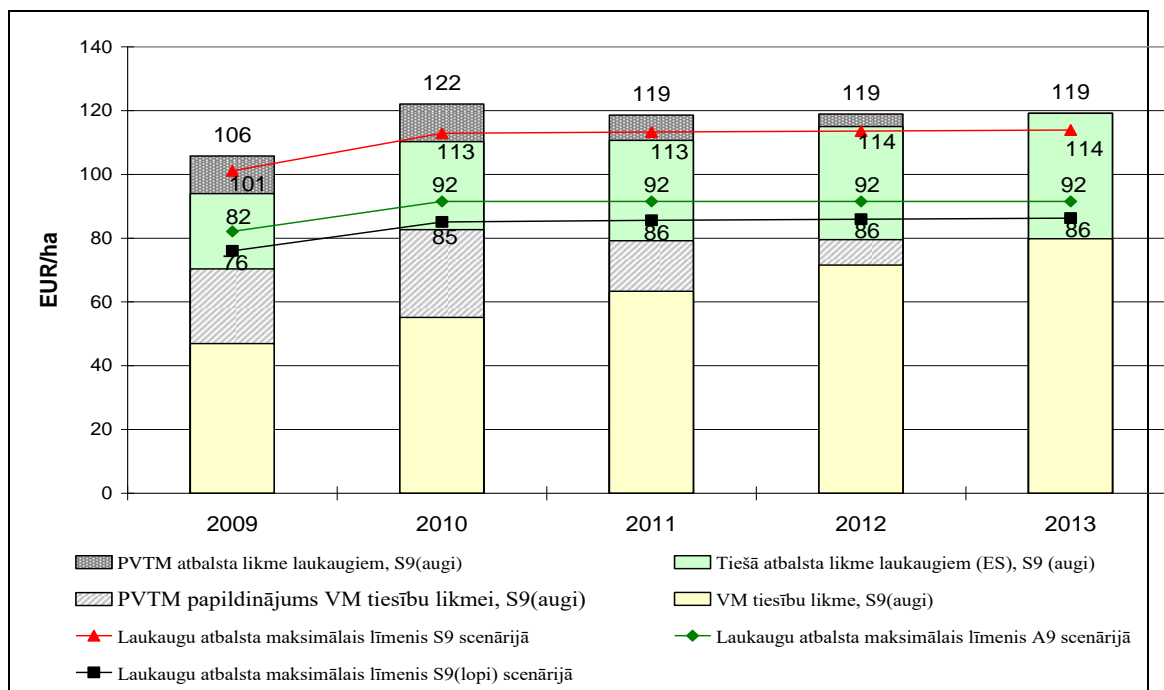
Vērtējot no ražošanas atdalītā maksājuma likmes, A9 scenārijā, kur VM tiesību likmē ir iekļautas gan nacionālo „griestu” lopkopības, gan augkopības daļas, tās ir visaugstākās – 82 EUR/ha 2009. gadā. (**Error! Reference source not found.. attēls**)

Nacionālajos „griestos” ietilpstošo lopkopības sektora tiešmaksājumu daļa ir ievērojami mazāka kā augkopības sektora daļa, tāpēc vispārējā VM tiesību likme S9I scenārijā ir lielāka nekā S9a scenārijā. Proti: 2009. gadā VM likme S9I scenārijā ir 76 EUR/ha, savukārt S9a scenārijā - 70 EUR/ha.

Savukārt, summējot VM tiesību likmi ar iespējamo produkta specifisko atbalstu, vislielākais atbalsts par laukaugu hektāru ir paredzams S9a scenārijā - 106 EUR/ha 2009. gadā, bet tas ir tuvs S9 scenārija līmenim.

Ievērojot apstākli, ka tiešā atbalsta lopkopības daļa ir mazāka kā augkopības daļa, laukaugu maksimālais tiešā atbalsta līmenis S9a scenārijā, kas paredz nacionālo „griestu” lopkopības daļas iekļaušanu VM maksājumā, un S9 scenārijā, kur lopkopības daļā netika iekļauta VM maksājumā, būtiski neatšķiras, bet administrēšanas sistēma S9a gadījumā ir salīdzinoši vienkāršāka, jo neprasa detalizētas maksājumu administrēšanas sistēmas izveidi lopkopības maksājumu kopai.

3. attēls. Laukaugu tiešā atbalsta maksājumu struktūra S9a scenārijā un atbalsta maksimālā līmeņa salīdzinājums S9I, S9 un A9 scenārijos, EUR/ha



Avots: LVAEI aprēķini, izmantojot R1782/2003

Apkopojot kvalitatīvās analīzes rezultātus, ir definēta **galīgo scenāriju kopa**, kurā ietilpst septiņi scenāriji - A9 (bāzes) scenārijs, pieci pamatscenāriji (trīs tiešā atbalsta reģionalizācijas scenāriji - RF, RI un RE, kā arī divi TM daļējās saistības scenāriji - S9a un S9l) un S9 scenārijs.

II 2. Izmantotās analītiskās metodes un pieņēmumi

KLP reformas ieviešanas risinājuma ietekmes novērtēšanai no kvantitatīvām metodēm darbā izmantota, galvenokārt sektora ekonomikas matemātiskās modelēšanas metode - Latvijas lauksaimniecības politikas analīzes imitācijas modeļa (LAPA) palīdzību, kas ļauj imitēt Latvijas lauksaimniecības un daļēji arī lauku politikas (galvenokārt ievērojot ES atbalstu mazāk labvēlīgiem apvidiem) ietekmēšanas scenārijus, pamatojoties uz bāzes gadā sasniegto ražošanas un ienākumu līmeni, ražošanas efektivitātes un produktivitātes paaugstināšanās variantiem un lauksaimniecībā iesaistīto resursu izmantošanas veidiem.

LAPA ir dinamisks reģionālais daļēja līdzsvara optimizācijas modelis, kas paredz pakāpeniskas izmaiņas sektora ekonomiskajā vidē un var būt izmantojams ne tikai lauksaimniecības ražošanas, resursu izmantošanas un atbalsta politikas ietekmes analīzē, bet, balstoties uz aprēķinu rezultātiem, dod iespēju arī turpmāk kvalitatīvi novērtēt lauksaimniecības produktu pārstrādes un resursu piegādes nozares, kā arī dažādu Latvijas reģionu lauku sociālo attīstību.⁴

III 3. ES tiešmaksājumu reformas ietekmes novērtējums

Lauksaimniecības sektora attīstība novērtēta pēc sekojošiem galvenajiem kritērijiem:

- sektora ienākumu palielināšana;
- lauksaimnieciskās ražošanas attīstība, lai veicinātu sektora efektivitātes un konkurētspējas paaugstināšanu un ražošanu vairāk orientētu tirgus vajadzībām;
- galveno ražošanas resursu (zeme, darbaspēks) efektīvāka izmantošana;
- pieejamā atbalsta izmantošanas pakāpe;
- ietekmes reģionālo aspektu.

3.1. Iespējamā MLA maksājumu ietekme uz KLP reformas ieviešanas gaitu Latvijā

Risinot jautājumu par TM reformēšanas scenārijiem un to ietekmes novērtēšanu, viens no analizējamajiem aspektiem bija risinājuma atbilstība KLP reformas mērķim stiprināt ES lauksaimniecības sektora konkurētspēju. Īpaši tas aktualizējās, novērtējot TM ietekmi dažādās mazāklabvēlīgo apvidu (MLA) atbalsta maksājumu saņemšanas režīmos, jo Latvijā šai kategorijai atbilst 1,81 milj. ha lauksaimniecībā izmantojamās zemes jeb 74,4% no valsts kopējās lauksaimniecības zemju platības.

Atbalsts mazāk labvēlīgām teritorijām, kas noteikts ar mērķi:

- 1) sekmēt ilgtspējīgu lauksaimniecisko darbību, izmantojot videi draudzīgas metodes, un
- 2) palielināt ienākumus saimniecībās, kuras tajos atrodas,

ir faktors, kas ietekmēs lauku saimniecību rīcību. Tādēļ, novērtējot sektora reakciju uz dažādiem politikas scenārijiem, vērā tiek ņemti MLA teritoriju atbalsta maksājumi, kuri saskaņā ar pētījumā izdarīto pieņēmumu simulācijas periodā līdz 2013. gadam varētu saglabāties 2006. gadā līmenī un kas no visa lauku attīstības finansējuma apjoma 2006. gadā veidos 56% jeb EUR 83,3 milj. **[Error! Reference source not found.]**.

⁴ Detalizētāks apraksts izdevumā "Reformētās ES KLP pilnīga ieviešana Latvijā: iespējamā tiešmaksājumu reģionālā un nozaru diferencēšana", LVAEI, 2006.

3.1.1. MLA atbalsta maksājumu saglabāšana

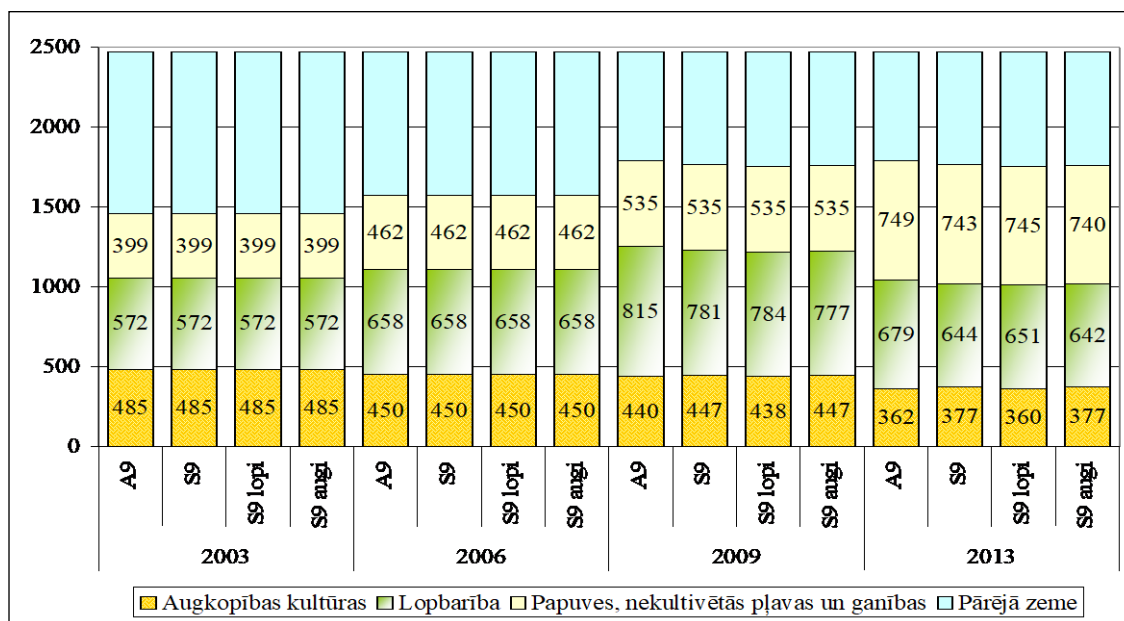
Atbilstoši aprēķinu rezultātiem, līdz pat 2013. gadam saglabājot MLA maksājumus 2006. gada līmenī, Latvijas lauksaimniecības zemes izmantošanas struktūra būtiski nemainās atkarībā no tiešmaksājumu reformas variantiem (scenārijiem), kas formalizē visai atšķirīgu shēmu piemērošanu lauksaimniecībā - gan pilnīgi atdalītu (A9 scenārijs) atbalstu no ražošanas, gan ar ražošanu maksimāli saistītu (S9 scenārijs).

Prognozējot pārmaiņas zemes izmantošanas struktūrā, var apgalvot, ka, nemainoties MLA maksājumu politikai, KLP tiešmaksājumu reforma un tās ieviešanas dažādie varianti neatstāj jūtamu iespaidu uz zemes izmantošanas struktūru Latvijas lauksaimniecības sektora līmenī.

Palielinoties atbalsta apjomam, kas varētu būt pieejams zemniekiem par lauksaimniecībā izmantojamo zemi neatkarīgi no tā, vai zeme ir iesaistīta ražošanā, vai tikai atbilst prasībām par labu lauksaimniecības stāvokli, ir iespējams paredzēt nelielu zemes izmantošanas absolūto pieaugumu pilnīgas atdalīšanas scenārijā (A9).

Tajā izmantojamās zemes platības 2009. gadā var palielināties līdz 1790 tūkst. ha salīdzinājumā ar TM saistības scenārijiem - S9, S9l un S9a, kad LIZ var pieaugt attiecīgi līdz - 1764, 1756 un 1758 tūkst. ha. Bet tajā pašā laikā prognozējamās zemes izmantošanas struktūra nemainīsies visos analizējamajos scenārijos ne 2009., ne 2013. gadā (sk. **Error! Reference source not found.** attēlu). Tas kardināli atšķiras no, piemēram, Austrumlatvijas iespējamajiem attīstības procesiem (sk. **Error! Reference source not found.** attēlu).

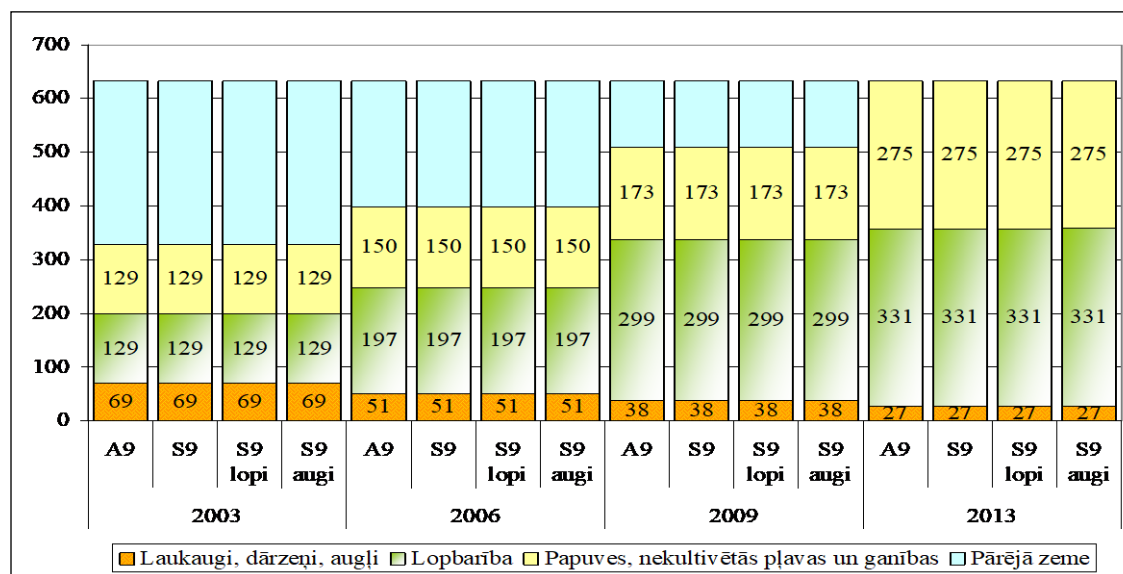
4. attēls. Prognozētā lauksaimniecības zemes izmantošanas struktūra Latvijā dažādos scenārijos 2003*, 2006., 2009. un 2013. gadā, pieņemot, ka MLA maksājumi līdz 2013. gadam saglabāsies 2006. gada līmenī, tūkst. ha



Avots: LVAEI aprēķini

* modelēšanas rezultāti

5. attēls. Prognozētā lauksaimniecības zemes izmantošanas struktūra dažādos scenārijos Austrumlatvijas reģionā*, tūkst. ha



Avots: LVAEI aprēķini

* pie nosacījuma, ka pēc 2006. gada MLA maksājumu lielums netiks mainīts

Kopumā, analizējot strukturālās izmaiņas zemes lietošanā gan visā sektorā, gan atsevišķos reģionos, konstatēts, ka tiešmaksājumu reformas ietekme MLA atbalsta maksājumu saglabāšanās gadījumā varētu būt visai nenozīmīga. Jo, ik gadu paaugstinoties, līdz 2010.-2013. gadam tiešā atbalsta līmeņa atšķirības dažādos KLP reformas ieviešanas variantos (scenārijos) varētu veidot ap Ls 10 uz vienu hektāru lauksaimniecības zemes. Savukārt MLA maksājumu atšķirība reģionos, kas ir un kas nav MLA maksājumu objekts, varētu veidot pat līdz Ls 35 uz hektāru.

Pašreizējās atbalsta politikas turpinājums Latvijas mazāk attīstītajos lauku reģionos (MLA maksājumu piemērošana), reizē ar tiešmaksājumu reformas ieviešanu, mazinās KLP reformas ietekmējošo lomu visā Latvijas lauksaimniecības attīstībā. Ieviešot vienādu tiešmaksājumu tiesību vērtības likmi visā valsts teritorijā, MLA maksājumu nozīmīgums un ietekme pārmāc "tīros" KLP reformas ieviešanas efektus atkarībā no atbalsta saistības pakāpes ar ražošanu.

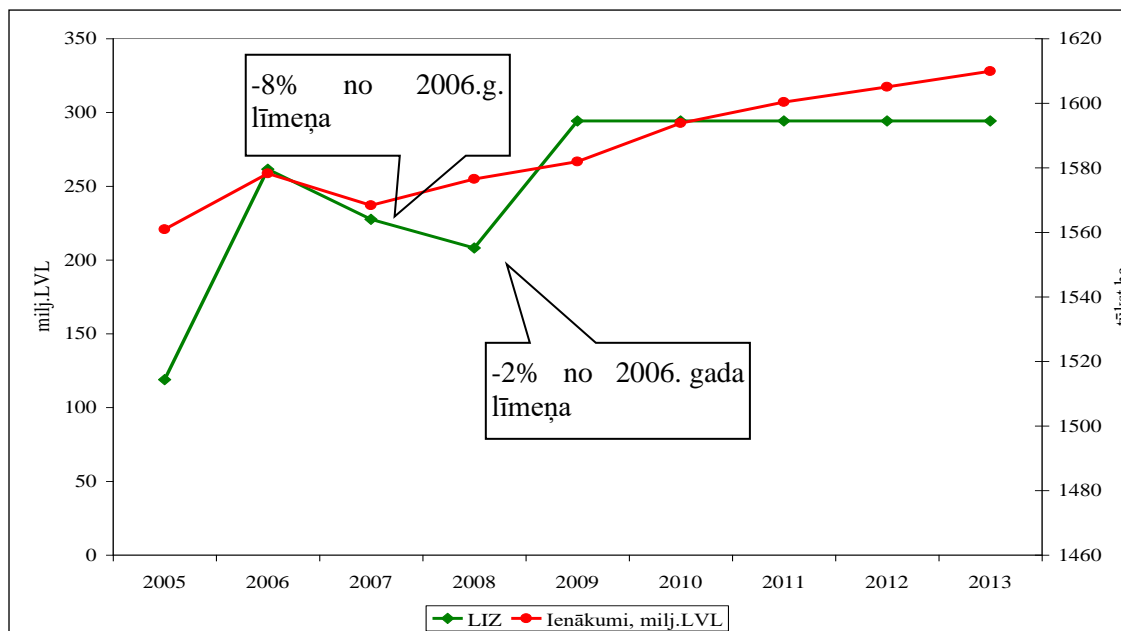
3.1.2. KLP reformas ieviešana un MLA maksājumu iespējamā atcelšana 2007. gadā

Lai novērtētu, kā dažādu tiešā atbalsta mehānismu ieviešana var ietekmēt lauksaimniecības sektora turpmāko attīstību un noteiktu atšķirības izstrādātajos politikas pārmaiņu scenārijos, kas Latvijas lauksaimniecībā varētu tikt realizēti, sākot ar 2009. gadu, aprēķinos tika pieņemts, ka ar jauna programmēšanas perioda sākumu 2007. gadā lauku attīstības politikas veidošanas principus Latvijā ir iespējams būtiski mainīt. Lai izvairītos no atpalikušo reģionu iespējamās pārkompensācijas, atbalsts mazattīstītiem reģioniem varētu tikt transformēts citos lauku attīstības pasākumos (piemēram, investīcijās). Tomēr jebkurās politiskās pārmaiņās jāievēro pēctecības princips.

MLA maksājumu atcelšana, sākot no 2007. gada, radīs nozīmīgu sektora ienākumu samazinājumu šajā gadā. Arī izmantotās LIZ platības pirmsreformas periodā samazināsies, lai gan tiešais atbalsts Vienotā platības maksājuma sistēmas ietvaros ik gadu pieaugs. Tā MLA maksājumu atcelšana, sākot ar 2007. gadu, var jau 2008. gadā samazināt lauksaimniecības ienākumus par 8%, bet izmantotās LIZ platības - par 2% (**Error! Reference source not found.** attēls). Tāpēc, balstoties uz aprēķinu rezultātiem, reizē ar KLP reformas ieviešanu varētu rekomendēt atbalstu mazāk labvēlīgiem apvidiem samazināt tikai pakāpeniski, lai veidotu nosacījumus pakāpeniskai zemnieku adaptācijai jaunajām politikas izmaiņām ar mērķi

vismaz nesamazināt lauksaimnieku ienākumus un zemes izmantošanas līmeņus politikas reformēšanas periodā.

6. attēls. Prognozētā lauksaimniecības zemes platība un sektora ienākumi Latvijā saskaņā ar A9 scenāriju, pieņemot, ka MLA maksājumi tiks atcelti 2007. gadā, tūkst. ha un milj. LVL



Avots: LVAEI aprēķini

3.2. KLP reformas ieviešanas “tīrā” ietekme uz Latvijas lauksaimniecību

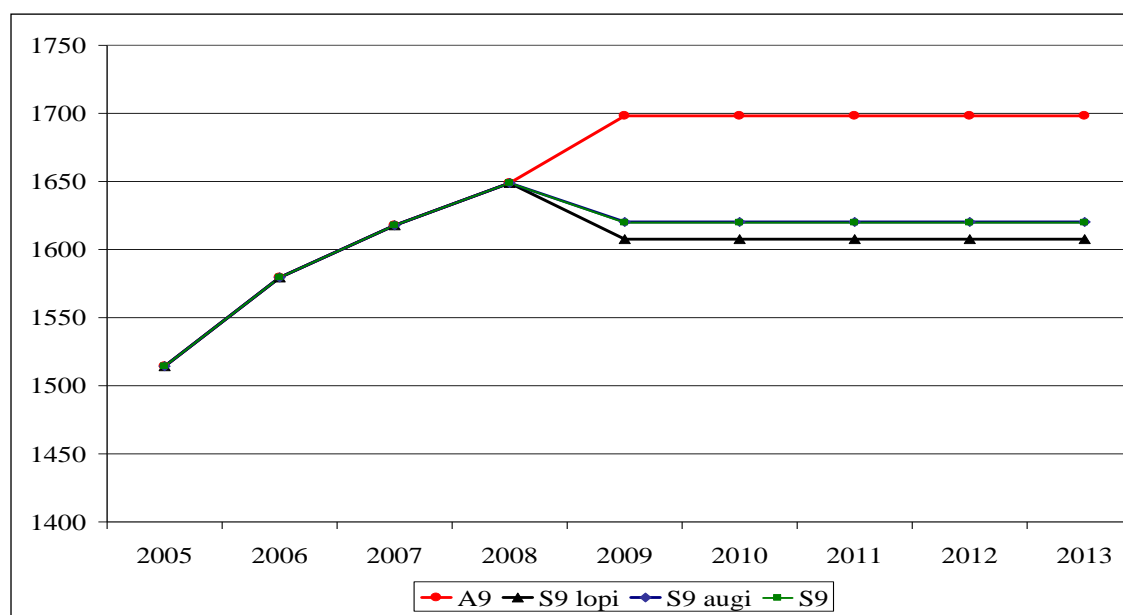
Vērtējot KLP reformas ieviešanas sekas vienlaikus ar pakāpenisko MLA maksājumu atcelšanu līdz 2009. gadam, var noteikt “tīro” KLP reformas ietekmi gan uz Latvijas lauksaimniecības sektoru kopumā, gan arī uz atsevišķo reģionu attīstību.

Ja, piemērojot MLA maksājumus, lauksaimniecības ražošanai būtu objektīvs pamats pat pārcelties uz mazāk attīstītiem reģioniem (lielāka MLA atbalsta dēļ), tad, piemērojot visos reģionos vienādu faktisko atbalsta līmeni, ražošanas izvietojumu vairāk ietekmēs arī citi nozīmīgi faktori, kas saistīti ar ražošanas izmaksu līmeni, zemes auglību un ieņēmumiem no produkcijas realizācijas.

3.2.1. Ietekmes novērtējums sektora griezumā

Pakāpenisks MLA maksājumu samazinājums līdz 2009. gadam reizē ar tiešmaksājumu reformas ieviešanu dažādi ietekmēs lauksaimniecības zemes izmantošanu atkarībā no atbalsta politikas scenārija (sk. **Error! Reference source not found.** attēlu). Ieviešot KLP reformu 2009. gadā, lauksaimniecības zemes platības izmantošana varētu nostabilizēties 1,7 milj. hektāru līmenī pie nosacījuma pilnīgi atdalīt tiešos maksājumus no ražošanas. Pat pakāpeniskais atbalsta samazinājums mazāk labvēlīgajiem apvidiem nemainīs augošo zemes izmantošanas tendenci pirmsreformas periodā.

7. attēls. Prognozējamās izmantotās lauksaimniecības zemes platības Latvijā, tūkst. ha



Avots: LVAEI aprēķini

Savukārt tiešā atbalsta saistības scenārijos MLA atbalsta pakāpeniskais samazinājums varētu ietekmēt nelielu lauksaimniecības zemes platības samazinājumu (1-3% apmērā). Atbalsta saistības scenāriji paredz intensīvāku zemes izmantošanas stratēģiju. Piemēram, S9 scenārijā graudaugu kultivēšana varētu tikt atbalstīta ar EUR 89 uz ha atšķirībā no zālāju kultivēšanas, kur atbalsts ir tikai EUR 65,7 uz ha. Bet maksājumus pilnīgi atdalot, neatkarīgi no tā, kas tiks audzēts lauksaimniecībai piemērotajā zemē, atbalsta līmenis veidos ap EUR 82 uz ha.

Tomēr, pat izslēdzot MLA maksājumu ietekmi uz zemes izmantošanas struktūru, **Error! Reference source not found.** attēlā ir redzams, ka dažādi tiešo maksājumu piemērošanas mehānismi valstī kopumā daudz neatšķiras. Saskaņā ar A9 scenāriju, aprītē paliktu vairāk lauksaimniecības zemes, toties zemes izmantošanas struktūra būs stabila visos analizējamajos scenārijos.

3.2.2. KLP reformas ieviešana un Latvijas reģioni

Atsevišķu reģionu griezumā paredzētās politikas pārmaiņas varētu diezgan jūjami ietekmēt lauksaimniecisko ražošanu un katra konkrētā reģiona attīstību.

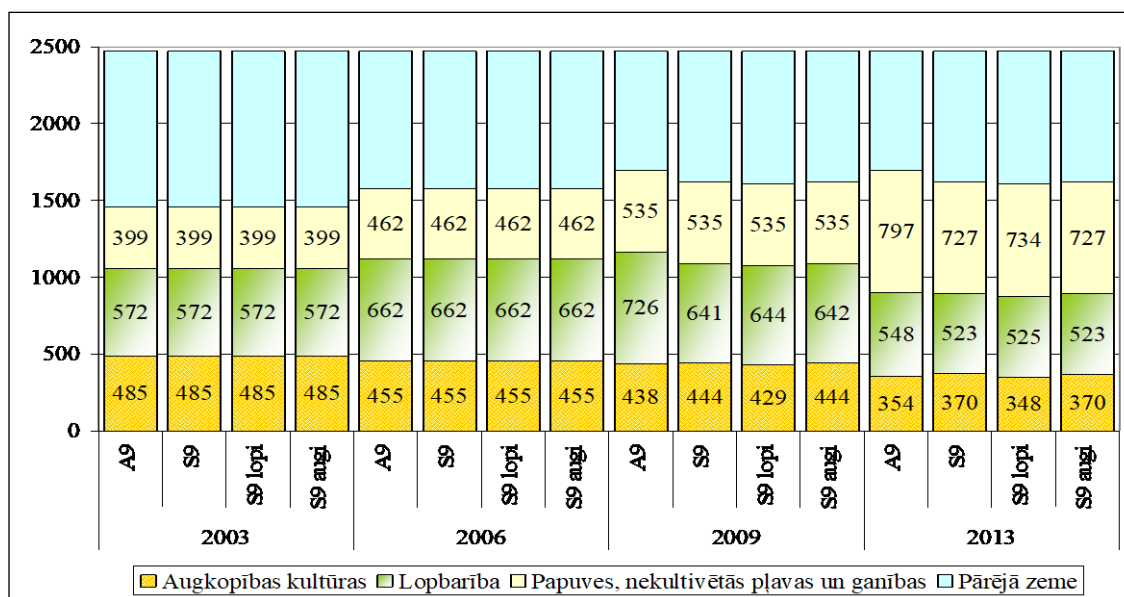
Reizē ar reformu ieviešanu un atceļot MLA maksājumus produktīvi izmantotās zemes platības Zemgalē atbilstoši visiem KLP reformas scenārijiem (sk. **Error! Reference source not found.** attēlu), palielināsies, bet, turpinot MLA maksājumus līdz 2013. gadam, lauksaimniecības zemes Zemgales reģionā varētu pakāpeniski samazināties, samazinot gan sējplatības, gan nekultivētās pļavas un ganības.

Ciešāka TM saistība ar lauksaimniecisko ražošanu reģionā, kas izteikti specializējies augkopības produkcijas ražošanā, var veicināt aktīvāku zemes izmantošanu un ražošanas efektivitātes turpmāku kāpumu.

Reģionos ar salīdzinoši ekstensīvu zemes izmantošanu lauksaimniecības vajadzībām, piemēram - Austrumlatvijas reģionā (Latgalē), MLA maksājumu pakāpeniska atcelšana līdz 2009. gadam būtiski mazinās zemnieku motivāciju izmantot lauksaimniecības zemi šajā reģionā zālāju kultivēšanai. Bez MLA maksājumiem zemes izmantošana nebūs tik izdevīga (sk. **Error! Reference source not found.** attēlu). Saruks arī lopbarības kultūru īpatsvars zemes struktūrā. Neizmantotās zemes īpatsvars 2013. gadā varētu pieaugt līdz 34% salīdzinājumā ar situāciju, kad, saglabājot MLA maksājumus, Latgalē vairāk nekā puse (52%) lauksaimniecības

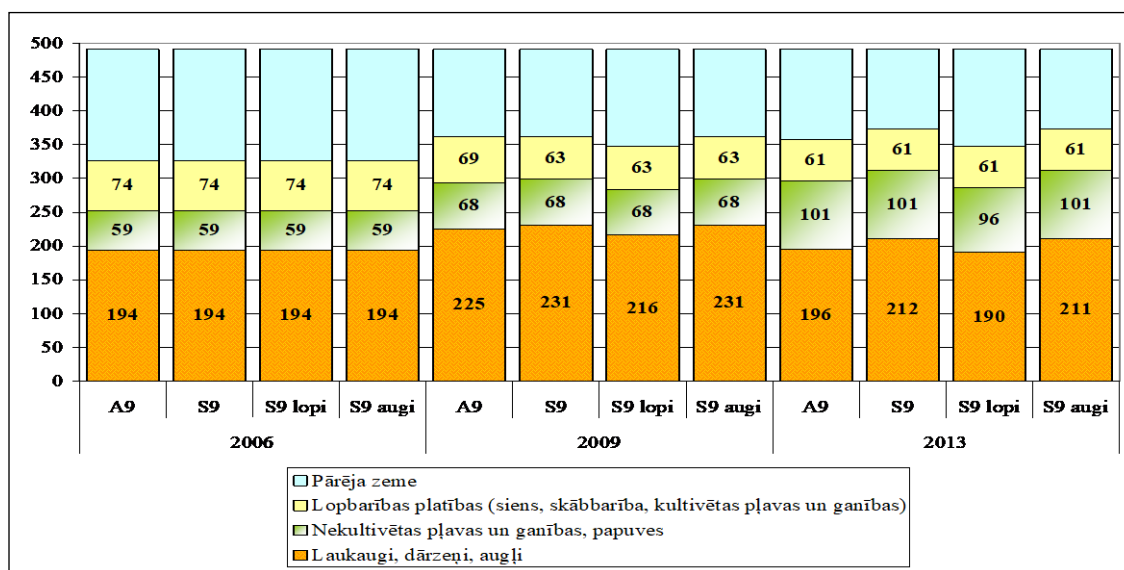
zemes varētu tikt izmantota zālāju kultivēšanai (sk. **Error! Reference source not found.** attēlu).

8. attēls. Lauksaimniecības zemes izmantošanas struktūra Latvijā dažādos scenārijos, pieņemot, ka MLA maksājumi tiks atcelti 2009. gadā, tūkst. ha



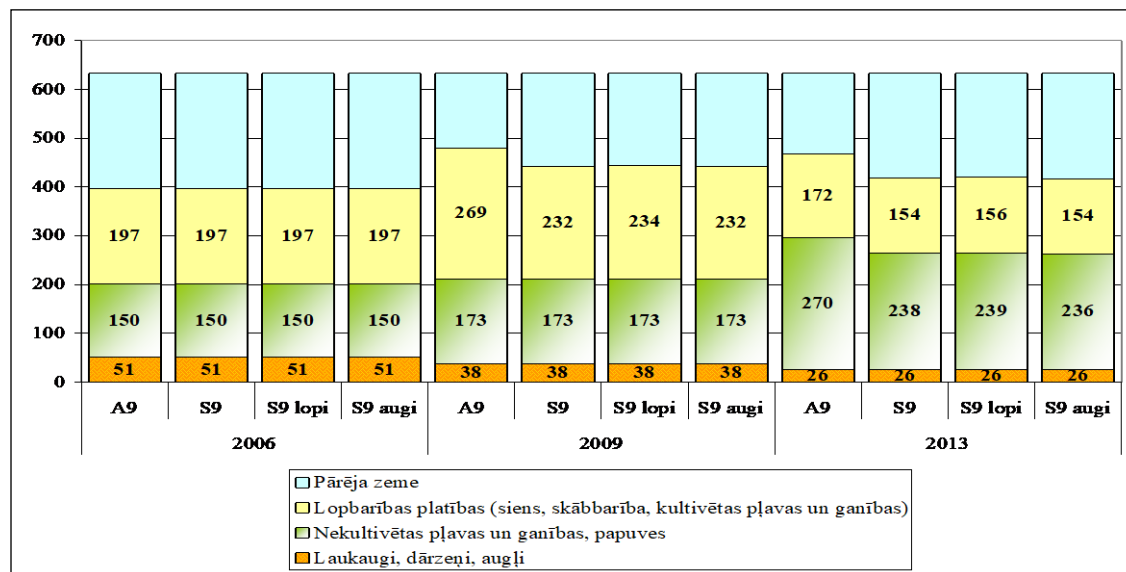
Avots: LVAEI aprēķini

9. attēls. Lauksaimniecības zemes izmantošanas struktūra Zemgales reģionā dažādos scenārijos, tūkst. ha



Avots: LVAEI aprēķini

10. attēls. Lauksaimniecības zemes izmantošanas struktūra Austrumlatvijas reģionā dažādos scenārijos, tūkst. ha

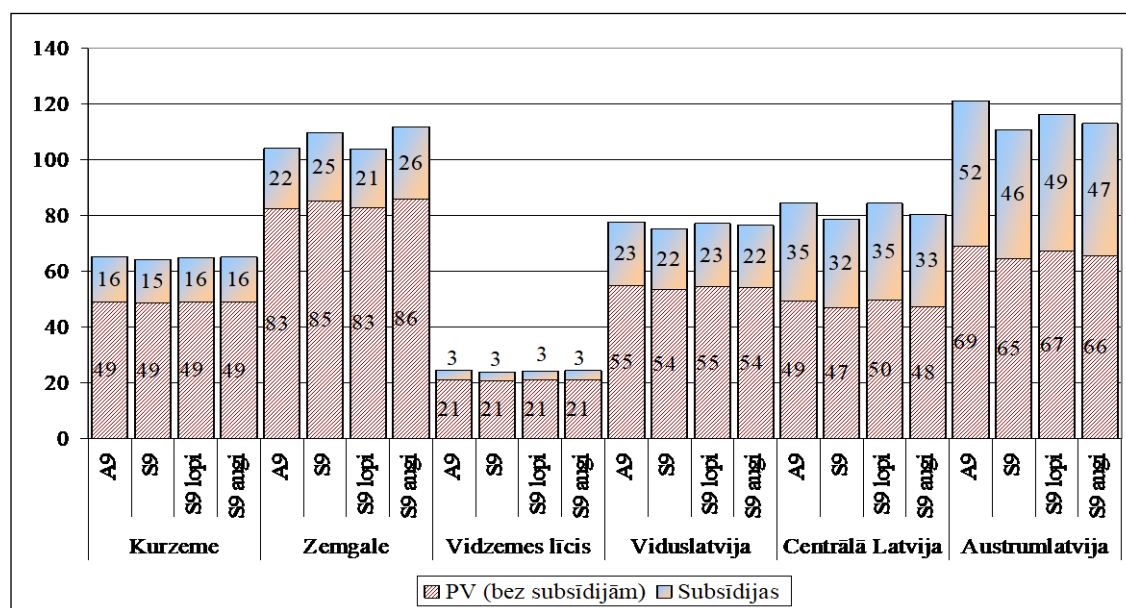


Avots: LVAEI aprēķini

Tā 2009. gadā atbilstoši A9 scenārija nosacījumiem reāli varētu izmantot ap 76% (vai 480 tūkst. ha) no visas lauksaimnieciskajai ražošanai paredzētās zemes. Pārējos atbalsta saistības scenārijos (S9, S9a, S9l) reāli izmantotās zemes platības var samazināties par 5% vai 37 tūkst. ha. Līdzīga tendence Latgalē saglabāsies arī līdz 2013. gadam.

Ienākumu struktūra visos pētījumā analizējamos Latvijas reģionos atspoguļota **Error! Reference source not found.** attēlā. Saskaņā ar aprēķinu rezultātiem, pat bez MLA maksājumiem 2013. gadā tiešā atbalsta īpatsvars kopējo ienākumu struktūrā dažādos reģionos būtiski atšķiras. Visaugstākais subsīdiju īpatsvars veidotos Austrumlatvijas reģionā. Ienākumi no lauksaimnieciskās ražošanas dos tikai 57% no kopējiem reģiona ienākumiem, bet 43% no tiem būs maksātās subsīdijas.

11. attēls. Prognozētā ienākumu struktūra Latvijas reģionos saskaņā ar dažādiem scenārijiem 2013. gadā, milj. LVL



Avots: LVAEI aprēķini

Saražotās produkcijas vērtība uz 1 subsīdiju latu visaugstākā varētu būt Rīgas reģionā – Ls 7 uz vienu izmaksāto subsīdiju latu. Savukārt izmantoto subsīdiju efektivitātes rādītājs lielākajos lauksaimniecības produkciju ražojošos reģionos 2013. gadā visaugstākais būs Zemgalē – Ls 3,3 uz vienu subsīdiju latu un Kurzemē – Ls 3 uz vienu subsīdiju latu.

Vērtējot rajonu ienākumu struktūru atšķirības scenārijos, varētu apgalvot, ka TM pilnīgas atdalīšanas scenārijs (A9) būtiski palielinās ar lauksaimniecisko darbību saistītos ienākumus relatīvi mazattīstītajos reģionos - Latgalē un arī Centrālā Latvijas reģionā. Savukārt reģionos, kas vairāk orientēti uz intensīvu lauksaimniecības produkcijas ražošanu, piemēram, Zemgalē, maksimālās saistības scenāriji ir tautsaimnieciski izdevīgāki. Ņemot vērā lauksaimnieciskās ražošanas izvietojuma struktūras īpatnības Kurzemes, Viduslatvijas un Rīgas līča reģionā, ienākumu līmenis analizējamajos scenārijos 2013. gadā būtiski neatšķirsies.

3.2.3. KLP reformas ietekme uz atsevišķu lauksaimniecības nozaru attīstību

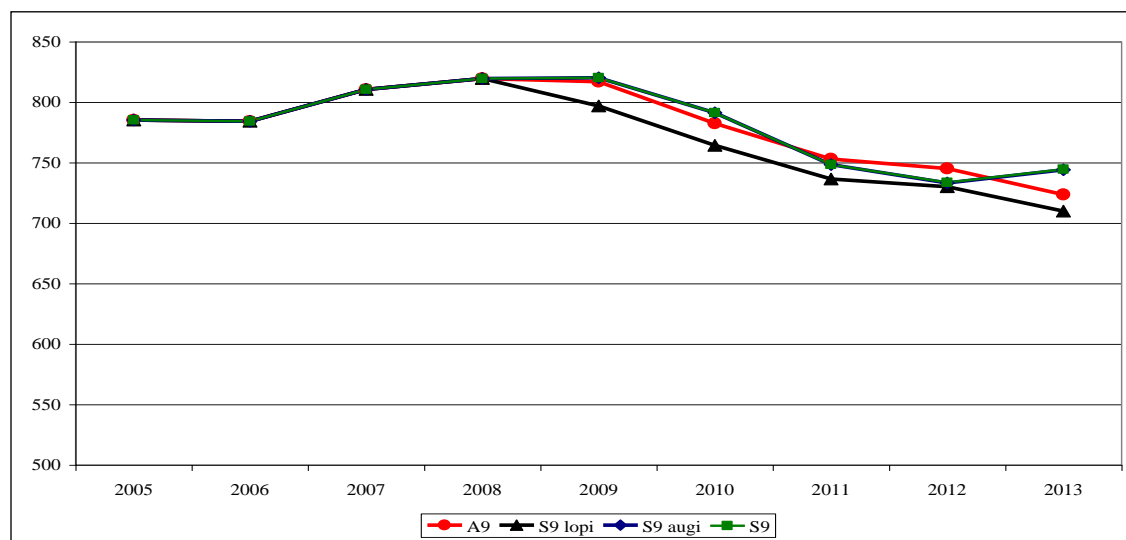
Atsevišķos sektoros KLP politikas ietvaros bez TM piemērojami arī citi politikas pasākumi, un tie var iespaidot prognožu rezultātus būtiskāk nekā scenārijos formalizētie atbalsta pasākumi.

Piemēram, nozīmīgu efektu uz Latvijas piena nozares izaugsmes iespējām atstāj no 2004. gada ieviestā piena pārdošanas kvota, kas būtiski ierobežo visu piena ražošanu, neskatoties uz diezgan nozīmīgu potenciālu šīs nozares attīstībai Latvijā. Atbilstoši visiem KLP politikas scenārijiem tiek prognozēts visai straujš piena ražošanas pieaugums, paredzot, ka jau 2008. gadā (vēl pirms tiešmaksājumu reformas ieviešanas) Latvijas piena nozare sasniegs maksimālos piena pārdošanas „griestus” 728 tūkst. tonnu līmenī. Ievērojot piena kvotas absolūti ierobežojošo lomu piena ražošanas apjomu palielināšanā, augstais piena iepirkuma cenu līmenis praktiski neiespaidos piena sektora “neelastīgumu” pret visām atbalsta politikas izmaiņām.

Ievērojot faktu, ka liellopu gaļas ražošana joprojām nav pārveidojusies un kļuvusi par specializētu liellopu gaļas nozari, bet turpina eksistēt kā Latvijas piensaimniecības sektora blakusnozare, atšķirīgo atbalsta mehānismu realizācija būtiski neiespaidos arī liellopu gaļas nozares attīstības gaitu.

Salīdzinājumā ar lopkopības produktiem **augkopības produktu ražošanas attīstības prognozes** atšķiras pie dažādiem atbalsta politikas ieviešanas scenārijiem. Izmantojot S9 scenāriju, graudaugu ražošanas apjomi varētu būt nozīmīgi mazāki kā visos pārējos scenārijos (**Error! Reference source not found.** attēls).

12. attēls. Prognozētie graudu ražošanas apjomi Latvijā laikā no 2005. līdz 2013. gadam, tūkst. t



Avots: LVAEI aprēķini

S9 un S9a scenāriju ietekme uz graudaugu ražošanu gandrīz neatšķiras, jo arī atbalsta likmes uz hektāru, sasaistot vai nu visus atļautos maksājumus ar ražošanu (S9) vai tikai maksājumus laukaugiem (S9a), maksimāli atšķirsies par EUR 9 uz hektāru 2010. gadā. Līdzīgas tendences Latvijā varētu būt rapšu ražošanas prognozēm.

3.3. Tiešā atbalsta reģionalizācijas iespējas Latvijā

Lai ilglaicīgā skatījumā varētu novērtēt atbalsta reģionalizācijas sekas, pētījumā tika izstrādāti trīs alternatīvie scenāriji reģionālo likmju diferencēšanai - RF, RI un RE. Katrā reģionā noteiktās maksājumu tiesības nevar pārvietot starp reģioniem. Tas nozīmē, ka katram reģionam noteiktā reģionālā atbalsta „aploksne” var būt attiecināma tikai uz KLP reformas ieviešanas gadā pieteikto zemes platību šajā reģionā, un atbilstoši aprēķinātās tiešmaksājumu tiesību vērtības likmes katram reģionā atbalstam piemērojamam hektāram, nevarētu būt nodotas citu reģionu ražošanas subjektiem. Šī ierobežojuma mērķis ir saglabāt tiešmaksājumu reformas gaitā speciāli ieviesto atbalsta līmeņu atšķirību dažādos reģionos, veicinot turpmāko lauksaimniecības produkcijas ražošanas attīstību, vai kompensējot iespējamo darbības pārtraukšanu katrā analizējamā reģionā atbilstoši iepriekš definētam, reģionālo atbalsta „aplokšņu” dalījuma kritērijam.

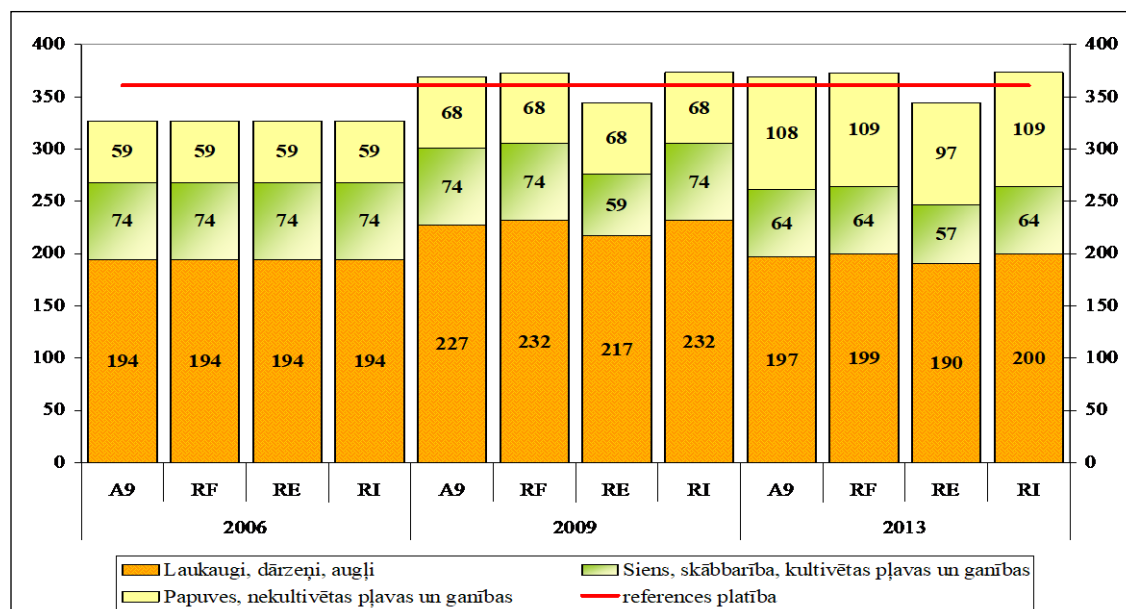
Pētījuma rezultāti parāda, ka dažādos reģionos piemērojamās atšķirīgās atbalsta likmes visvairāk ietekmēs zemes izmantošanas struktūru analizētajās teritorijās.

3.3.1. Ietekme uz zemes izmantošanas struktūru Latvijas reģionos

Atkarībā no maksājumu tiesību noteikšanai izvēlētā kritērija (ražošanu veicinošā vai ekstensīvākā) būtiski var mainīties arī ražotāju zemes izmantošanas stratēģija.

Tādējādi, atbilstoši RI scenārija nosacījumiem, Zemgales reģionā faktiski produktīvi izmantoto platību lielums 2009. gadā varētu būt visaugstākais - ap 306 tūkst. ha (**Error! Reference source not found.** attēls).

13. attēls. Prognozētā zemes izmantošanas struktūra Zemgales reģionā saskaņā ar dažādiem scenārijiem 2006., 2009., un 2013. gadā, tūkst. ha



Avots: LVAEI aprēķini

Savukārt, ja tiktu pieņemts lēmums novirzīt atbalstu reģioniem ar samērā ekstensīvu lauksaimniecisko ražošanu (RE scenārijs), lai veicinātu saimniecisko darbību tajos, tad rajonos ar intensīvāku zemes izmantošanu apsaimniekotās platību var samazināties.

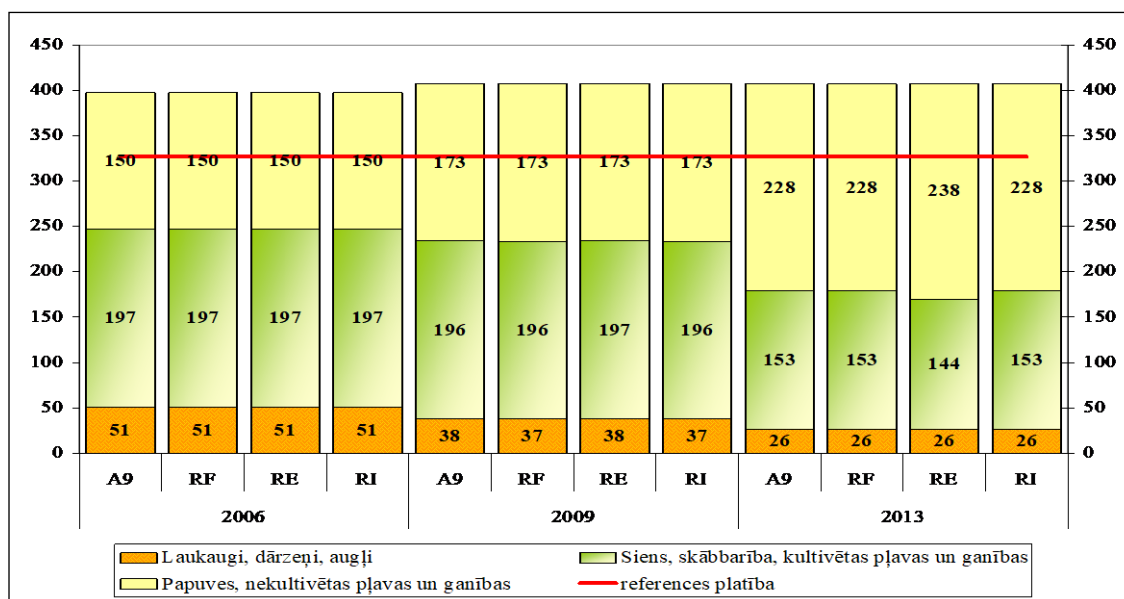
Savukārt reģionos ar ekstensīvāku lauksaimniecības zemes izmantošanas pakāpi, ko mūsu pētījumā raksturo Austrumlatvijas reģions, visos analizējamajos reģionalizācijas scenārijos lauksaimnieciskās zemes izmantošana var pat nedaudz (par 25%) pārsniegt references platību (sk. **Error! Reference source not found.** attēlu). Latgales reģionā zemniekiem būs izdevīgi saņemt tiešos maksājumus par lauksaimniecisko zemi, palielinot papuvju, nekultivēto pļavu un ganību platības zemes izmantošanas struktūrā.

Atbalstu atdalot no ražošanas, maksājot par izmantojamām lauksaimniecības platībām vienoto likmi neatkarīgi no tā, kas uz šīs zemes tiks ražots, lauksaimniekiem Austrumlatvijā ir izdevīgāk neražot neko, saņemot subsīdijas un sedzot samērā nelielos izdevumus par zāles nopļaušanu nekultivētajās pļavās un ganībās, nekā mēģināt ražot produkciju salīdzinoši neefektīvas lauksaimniecības ražošanas apstākļos.

3.3.2. Atbalsta reģionalizācijas ietekme uz atsevišķu nozaru attīstību

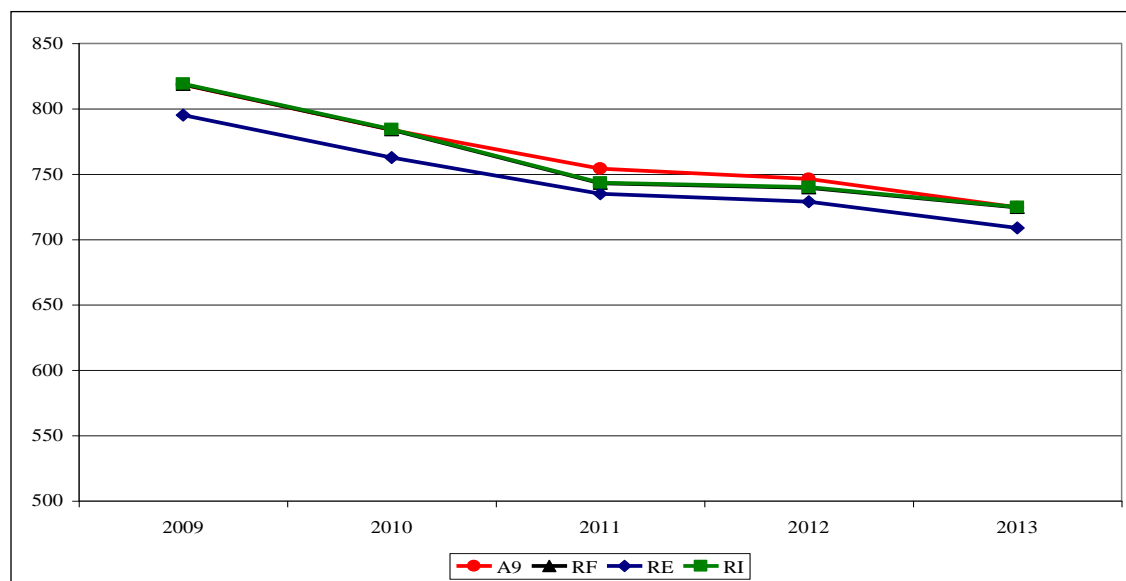
Līdzīgi sektora līmenī formalizētiem KLP reformas ieviešanas scenārijiem (A9, S9, S9I S9a), arī tiešmaksājumu reģionalizācijas scenāriji (A9, RE, RI un RF) būtiski neietekmē Latvijas lauksaimniecības sektoru kopumā. Tomēr Latvijā graudu ražošana būtu vismazākā, ja KLP reformas ieviešana tiktu realizēta pēc RE scenārija, kas vairāk stimulē zemes uzturēšanu labā lauksaimniecības stāvoklī Latgalē nevis lauksaimniecisku ražošanu citos reģionos.

14. attēls. Prognozētā zemes izmantošanas struktūra Austrumlatvijas reģionā saskaņā ar dažādiem scenārijiem 2006., 2009., un 2013. gadā, tūkst. ha



Avots: LVAEI aprēķini

15. attēls. Prognozētās graudaugu ražošanas attīstības tendences Latvijā saskaņā ar dažādiem TM reģionalizācijas scenārijiem laikā no 2009. līdz 2013. gadam, tūkst. t



Avots: LVAEI aprēķini

Savukārt visvairāk graudu var saražot RI un A9 scenārijā, pieņemot, ka atbalsts tiks novirzīts graudus intensīvi ražojošiem reģioniem vai arī vienmērīgi sadalīts visiem reģioniem, veicinot graudu ražošanu visā Latvijas teritorijā.

Tomēr kopumā graudu ražošanas apjomi Latvijā pakāpeniski var samazināties (par aptuveni 11% laikā no 2009. līdz 2013. gadam), jo pieaugs papuvju, nekultivēto pļavu un ganību īpatsvars zemes izmantošanas struktūrā (sk. **Error! Reference source not found.** attēlu). Un pat nākotnē paredzētais graudaugu ražības pieaugums (pateicoties pētījumā izdarītam pieņēmumam par turpmāko lauksaimniecības ražošanas efektivitātes kāpumu) nekompensēs graudaugu ražošanas apjomu samazinājumu.

Vērtējot reģionalizācijas scenāriju ietekmi uz galvenajām lopkopības produktus ražojošajām nozarēm, var secināt, ka analizētie KLP reformas reģionalizācijas scenāriji būtiski tās neiespaido.

Secinājumi

- Analizējot strukturālās izmaiņas zemes lietošanā gan visā sektorā, gan atsevišķos reģionos, var secināt, ka **MLA maksājumu saglabāšanās gadījumā tiešmaksājumu reformas scenāriju izvēles ietekme varētu būt visai nenozīmīga**, ja pieņem, ka MLA maksājumi Latvijā arī turpmāk saglabāsies 2006. gada līmenī. Tā S1. tabulā ir redzams, ka tiešo maksājumu likmes graudaugiem uz vienu lauksaimnieciski izmantotās zemes ha scenārijos atšķiras Ls 15 robežās. Savukārt MLA maksājumu reģionālās atšķirības varētu pārsniegt Ls 35. Tāpēc tieši MLA maksājumi, nevis TM, Latvijas lauksaimniekiem var kļūt par noteicošo lēmumu pieņemšanas faktoru, kas motivētu viņus pārorientēties no intensīvās lauksaimniecības preču ražošanas reģionos ar augstāku augsnes auglību (piem., Zemgalē) uz lauksaimniecībai mazāk piemērotiem reģioniem (piem., Latgali), lai gūtu lielāku valsts atbalstu par zemes kopšanu labā lauksaimniecības stāvoklī.

S1. tabula. Tiešo maksājumu un MLA atbalsta likmes A9 un S9 scenārijos, pieņemot, ka MLA atbalsts saglabāsies 2006. gada līmenī, Ls/ha

Atbalsta likmju veidi	2009.		2013.	
	A9	S9	A9	S9

Prognozētā tiešo maksājumu likme graudaugiem, Ls/ha	57,7	71,1	64,3	80,0
Vidējie MLA maksājumi Zemgales reģionā, Ls/ha		5,3		5,3
Vidējie MLA maksājumi Latgales reģionā, Ls/ha		40,6		40,6

Avots: LVAEI aprēķini

2. Līdz ar KLP reformas ieviešanu, **MLA maksājumus vajadzētu samazināt tikai pakāpeniski**, lai veidotu nosacījumus zemnieku adaptācijai jaunajās politikas izmaiņās ar mērķi vismaz nesamazināt lauksaimnieku ienākumus un zemes izmantošanas līmeņus politikas reformēšanas periodā. Ja MLA maksājumu pilnīga atcelšana notiktu viena gada laikā (2007.), tas kopējos sektora ienākumus varētu samazināt par 8%. **Tāpēc MLA maksājumi līdz reformas ieviešanas gadam (2009.) ir jāsamazina pakāpeniski, atbilstoši pārorientējot līdzekļus citiem lauku attīstības pasākumiem.**
3. **Latvijas lauksaimniecības sektora attīstības prognožu rezultātus** (līdz 2009. un 2013. gadam) saskaņā ar visiem analizējamiem KLP reformas ieviešanas scenārijiem, salīdzinot tos atbilstoši iepriekš minētajiem kritērijiem, apkopo S2. tabula.
4. **Atšķirības starp KLP reformas ieviešanas variantiem sektora līmenī nav būtiskas.** Ja novērš MLA maksājumu ietekmi, **saistīto (ar ražošanu kopumā vai ar laukaugiem) TM scenāriji dod lielāku iespēju paaugstināt lauksaimnieciskās darbības efektivitāti**, kas var izpausties izmantotās lauksaimniecības zemes un darbaspēka apjoma samazinājumā.
5. Savukārt **TM pilnīga atdalīšana (A9 scenārijs) ļautu apsaimniekot lielākas zemes platības** (galvenokārt uz papuvju, nekultivēto pļavu un ganību rēķina) **un palielināt faktiski izmantoto subsīdiju** apjomu lauksaimniecības sektoram.
6. Vērtējot KLP reformas ieviešanas sekas dažādos Latvijas reģionos, var secināt, ka **MLA maksājumu atcelšana dos papildu impulsu lauksaimniecības ražošanas attīstībai un zemes izmantošanai reģionos ar intensīvu lauksaimniecības ražošanu** (sk. S3. tabulu).
7. Ja tiktu īstenots TM maksimālās saistības ar ražošanu (S9 scenārijs), vai tikai ar laukaugu ražošanu (S9a), **līdz 2013. gadam izmantotās zemes platības produktīvākajā lauksaimniecības reģionā palielināsies.**
8. **Vērtējot KLP reformas ietekmi uz atsevišķo lauksaimniecības nozaru attīstību**, tā būs mazāka (ja vispār būs) lopkobības nozarēs – gan piena, gan gaļas ražošanā. Un, saskaņā ar visiem politikas scenārijiem, graudaugu un rapšu ražošana varētu pakāpeniski samazināties nekultivēto pļavu un ganību pieauguma dēļ. Mainoties atbalsta politikai, un maksājumiem par zemi labā lauksaimniecības stāvoklī būtiski palielinoties, laukaugi var tikt var izkonkurēti.
9. Analizējot KLP atbalsta reģionalizācijas perspektīvas, var secināt: **ja tiktu pieņemts politisks lēmums vairāk atbalstīt reģionus ar intensīvāku lauksaimniecības ražošanu (RI scenārijs), visi analizētie scenāriji rāda, ka 2013. gadā vislielākās izmantotās platības būs Zemgales reģionā** - ap 373 tūkst. ha. Savukārt, ja tiks pieņemts lēmums **novirzīt atbalstu reģioniem ar samērā ekstensīvāku lauksaimniecības ražošanu (RE scenārijs)**, lai veicinātu efektīvāku ekonomisko darbību tajos, tad **rajonos ar intensīvāku zemes izmantošanu platības var pat samazināties.** Tomēr RI scenārijs, kas paredz atbalsta apjomu būtisku palielinājumu reģioniem ar samēra intensīvu lauksaimniecības ražošanu, var izraisīt pārkompensēšanas problēmas, īpaši Zemgalē un Pierīgā, kad tiešo subsīdiju apjoms 2013. gadā var palielināties, attiecīgi - par 35% un 22%, salīdzinājumā ar A9 scenāriju, kas paredz vienotas atbalsta likmes piemērošanu visos Latvijas reģionos Ls 64,3 līmenī.

S2. tabula. Analītisko aprēķinu rezultātu apkopojums A9, S9, S9l un S9a scenārijā uz 2009. un 2013. gadu

Rādītājs	Scenārijs	Analizējamais periods		Novirzes no A9 scenārija līmeņa, %	
		2009.	2013.	2009.	2013.
Sektora ienākumi, milj. Ls	A9	262	326		
	S9 lopi	258	325	-1,56	-0,42
	S9 augi	259	323	-1,18	-0,90
	S9	257	320	-2,11	-1,85
Kopējais subsīdiju apjoms, milj. Ls	A9	87	95		
	S9 lopi	79	92	-9,58	-3,06
	S9 augi	81	91	-7,48	-3,71
	S9	78	88	-10,30	-7,00
Kopējā izlaide, milj. Ls	A9	516	535		
	S9 lopi	514	534	-0,27	-0,17
	S9 augi	517	539	0,28	0,64
	S9	517	539	0,28	0,64
Darbaspēka izmantošana, milj. stundu	A9	46	38		
	S9 lopi	44	37	-4,36	-3,84
	S9 augi	44	37	-4,18	-3,83
	S9	44	37	-4,21	-3,86
Izmantojamā zeme, tūkst. ha	A9	1698	1698		
	S9 lopi	1608	1608	-5,33	-5,33
	S9 augi	1620	1620	-4,59	-4,59
	S9	1620	1620	-4,61	-4,61
Sektora ienākumi uz vienu darbaspēka vienības stundu, Ls	A9	5,76	8,57		
	S9 lopi	5,92	8,88	2,92	3,56
	S9 augi	5,94	8,83	3,13	3,04
	S9	5,88	8,75	2,19	2,08
Sektora ienākumi uz vienu LIZ, Ls	A9	154	192		
	S9 lopi	160	202	3,98	5,19
	S9 augi	160	200	3,57	3,86
	S9	158	198	2,62	2,89

Avots: LVAEI aprēķini

S3. tabula. Prognozētā lauksaimniecības zemes izmantošana Latvijas reģionos saskaņā ar A9, S9, S9a un S9l scenāriju 2013. gadā

	2013. gadā, tūkst. ha				Novirzes no A9 scenārija līmeņa, %		
	A9	S9	S9 lopi	S9 augi	S9	S9 lopi	S9 augi
Kurzeme	220,6	216,0	212,4	216,2	-2	-4	-2
Zemgale	357,5	373,2	347,3	373,0	4	-3	4
Vidzemes līcis	58,0	55,8	55,6	58,0	-4	-4	0
Viduslatvija	237,1	222,4	220,7	222,6	-6	-7	-6
Centrālā Latvija	356,9	333,8	351,0	334,0	-6	-2	-6
Austrumlatvija	468,1	418,7	420,7	416,5	-11	-10	-11
Kopā	1698,2	1619,8	1607,6	1620,3	-5	-5	-5

Avots: LVAEI aprēķini

S4. tabula. RE, RF un RI scenāriju novirzes* no bāzes scenārija (A9) 2013. gadā, %

Rādītājs	Scenārijs	Kurzeme	Zemgale	Vidzemes līcis	Viduslatvija	Centrālā Latvija	Austrum- latvija
Sektora ienākumi	RF	0,2	7,5	-1,2	-0,2	-2,2	-7,5
	RE	2,4	-7,9	-4,6	0,5	2,6	6,9
	RI	-5,3	10,7	4,6	-2,8	-5,3	-6,6
Izmantojamā zeme	RF	0,0	1,1	0,0	0,0	0,0	0,0
	RE	0,0	-6,7	-8,9	0,0	9,6	0,2
	RI	-4,4	1,2	0,0	-6,5	0,0	0,0
Kopējā izlaide	RF	0,0	0,5	0,0	0,0	0,0	0,0
	RE	0,0	-0,6	-0,3	0,0	0,0	0,0
	RI	0,0	0,5	0,0	-0,2	0,0	0,1
Kopējais subsīdiju apjoms	RF	0,3	24,4	-6,5	-0,3	-3,9	-10,3
	RE	8,7	-33,0	-29,3	2,4	8,6	8,5
	RI	-14,7	35,3	22,2	-5,1	-9,7	-8,9
Darbaspēka izmantošana	RF	0,7	2,2	5,4	9,1	-19,5	-10,8
	RE	0,6	-1,7	0,9	9,1	-14,0	-10,3
	RI	-2,2	2,2	5,3	3,5	-19,3	-10,6
Sektora ienākumi uz vienu darbaspēka vienības stundu	RF	-0,5	5,2	-6,2	-8,6	21,4	3,7
	RE	2,4	-11,0	0,8	0,8	-1,7	14,9
	RI	-2,7	3,0	5,9	2,7	-3,3	0,8
Sektora ienākumi uz vienu LIZ	RF	0,2	6,3	-1,2	-0,2	-2,2	-7,4
	RE	2,2	-7,2	5,9	0,7	-4,2	15,3
	RI	-1,2	2,9	5,8	4,2	-3,1	0,9

Avots: LVAEI aprēķini

* $((X/A9)-1)*100\%$

Rekomendācijas

Balstoties uz veikto KLP reformas kvantitatīvo analīzi, iegūtajiem aprēķiniem un izdarītajiem secinājumiem, varam sniegt vairākas rekomendācijas.

1. Zinot, ka atbalsts mazāk labvēlīgiem apvidiem var būtiski ietekmēt visu KLP reformas ieviešanas gaitu Latvijas lauku teritorijās, var rekomendēt **sabalansēt KLP pirmā un otrā pīlāra pasākumu piemērošanu. Pārmērīgu mazāk labvēlīgo apvidu atbalsta maksājumu turpinājums Latvijas lauku teritorijās var mazināt tiešā atbalsta atdalīšanas nozīmi un KLP reformas mērķis - vairāk orientēt ražotājus uz tirgus vajadzībām un, atbilstoši tirgus situācijai, paaugstināt lauksaimnieku atbildību par pieņemtiem lēmumiem - var arī līdz galam netikt sasniegts.**
2. Lai izvairītos no atsevišķu teritoriju pārkompensēšanas, **var rekomendēt apsvērt ideju par MLA atbalsta pakāpenisku samazināšanu vai pat atcelšanu jau tuvākajā laikā (sākot no 2007. gada), transformējot MLA atbalstu citos lauku attīstības pasākumos, piemēram, atbalstā investīcijām, lai, reformu ieviešot, jau 2010. gadā MLA maksājumus varētu atcelt pavisam.**
3. Ņemot vērā KLP reformas ieviešanas variantu (scenāriju) kvantitatīvo novērtējumu, var apgalvot, ka **viennozīmīgi "vislabākā" politikas attīstības varianta nav**, jo katru politikas īstenošanas scenāriju var vērtēt no dažādiem aspektiem un katru no tiem var raksturot virkne priekšrocību un trūkumu (sk. secinājumu 2. tabulu).
4. Tomēr, izanalizējot katra scenārija pozitīvās un negatīvās īpašības, **varam rekomendēt apsvērt KLP reformas S9 vai S9a scenāriju īstenošanas iespējas.** Šie scenāriji ir visai līdzīgi un paredz vai nu maksimālo TM sasaisti ar ražošanu 2009. gadā visos

lauksaimniecības pamatsektoros (S9), vai tikai maksimāli atļauto 25% laukaugu maksājumu un 100% maksājumu par saražotajām sēklām sasaisti ar ražošanu.

- 5. Nebūtu lietderīgi piemērot iespējamo tiešā atbalsta diferencēšanu Latvijā, lai novirzītu zālāju maksājumiem lielāko daļu no lopkopības nozarei piemērotajiem nacionālajiem finansu "griestiem".** Lopkopības maksājumu „aplokšņu” īpatsvars kopējā atbalstā, atšķirībā no zālāju īpatsvara kopējā LIZ, ir neliels, un lopkopības attīstības veicināšanai paredzētā zālāju atbalsta likme veidojas zemāka kā vienotā likme.
6. Par tiešā atbalsta reģionalizācijas lietderību Latvijā KLP reformēšanas ietvaros varētu spriest, tikai pamatojoties uz konkrētiem kritērijiem atbalsta reģionālai dalīšanai. Kopumā ir pamats apgalvot, ka reģionālā atbalsta politika varētu būt krietni spēcīgāka un efektīvāka valsts iejaukšanas līdzeklis lauksaimniecības reģionālajā izvietojumā nekā vienādu tiesību likmju piemērošana visā Latvijā. LVAEI veiktajā analītiskajā novērtējumā ir piedāvāti trīs iespējamie varianti atbalsta reģionalizācijai: 1) atbalstu vairāk novirzīt intensīvi ražojošiem lauksaimniecības reģioniem; 2) atbalstu vairāk novirzīt reģioniem ar mazāk attīstītu lauksaimniecisko ražošanu un ekstensīvu zemes izmantošanu; 3) sadalīt atbalstu Latvijas reģioniem atbilstoši pašreizējai lauksaimniecības ražošanas struktūrai. **Pieņemot lēmumu novirzīt atbalstu reģioniem ar samērā ekstensīvu lauksaimniecisko ražošanu (RE scenārijs), lai veicinātu saimniecisko darbību tajos, tad rajonos ar intensīvāku zemes izmantošanu apsaimniekotās platību var samazināt, kas neatbilstu KLP reformas vispārējam mērķim paaugstināt lauksaimnieciskās ražošanas konkurētspēju.**

Izmantotā literatūra un avoti:

- 1.' Council Regulation (EC) No 1784/2003 of 29 September 2003 on the common organisation of the market in cereals
- 2.' Council Regulation (EC) No 1782/2003 of 29 September 2003 establishing common rules for direct support schemes under the common agricultural policy and establishing certain support schemes for farmers and amending Regulations (EEC) No 2019/93, (EC) No 1452/2001, (EC) No 1453/2001, (EC) No 1454/2001, (EC) 1868/94, (EC) No 1251/1999, (EC) No 1254/1999, (EC) No 1673/2000, (EEC) No 2358/71 and (EC) No 2529/2001
- 3.' Council Regulation (EC) No 1787/2003 of 29 September 2003 amending Regulation (EC) No 1255/1999 on the common organisation of the market in milk and milk products
- 4.' Latvijas Lauku attīstības plāns Lauku attīstības programmas īstenošanai 2004-2006.- R.: LR ZM, [http://www.zm.gov.lv/data/rdp_20040708\(final\).doc](http://www.zm.gov.lv/data/rdp_20040708(final).doc);
- 5.' LR Ministru kabineta 2004. gada 3. augusta rīkojums Nr. 541 Par koncepciju " Par lauksaimniecības tiešajiem maksājumiem 2005. gadā" – Vēstnesis, 05.08.2004, nr. 123;
- 6.' Bruto seguma aprēķins zemnieku saimniecībai 2002. gadā. Ozolnieki.: LLKC, 2003.g. – 60 lpp.
- 7.' Latvijas 2001. gada lauksaimniecības skaitīšanas rezultāti. - R.: LR CSP, 2003. – 416 lpp.
- 8.' Latvijas lauksaimniecība 2002. gadā.- R.: LR CSP, 2003. – 50 lpp.
- 9.' Lauksaimniecībai maz piemēroto apvidu izvērtējums atbilstoši iespējamiem ES kritērijiem un pozīcijas argumentācijai sarunām ar ES.- R.: LVAEI, 2000.
- 10.' Pašreizējo un iespējamo lauku un lauksaimniecības atbalsta pasākumu iespējamais teritoriālais diferencējums.- R.: LVAEI, 2000.
- 11.' Priekšnoteikumi Lauksaimniecībai maz piemēroto apvidu programmas iekļaušanai Latvijas Lauksaimniecība un lauku politikā.- R.: LVAEI, 1999.
- 12.' Projekts "Eiropas Savienības kopējās lauksaimniecības politikas 2003. gada reformas ieviešanas Latvijas scenāriji un to īstenošanas novērtējums" (līgums par valsts subsīdiju saņemšanu Nr.140704/5491 un Nr. 281004/S586).

13.' Fadejeva, L., Feldmans, D., (2004) Regional Issues of Agricultural Economy Effectiveness in Latvia. Paper presented at the IAMO Forum 2004 "The role of agriculture in Central and Eastern European rural development: Engine of change or social buffer?".- Halle (Saale).:IAMO.- CD;

14.' Lehtonen, H., (2001) Principles, structure and application of dynamic regional sector model of Finnish Agriculture. Economic research publications.- Helsinki.: MTT.- p. 266;

15.' Perspectives for Latvian Agricultural Sector Development. Using of LAPA model approach for quantitative assessment. Scientific report.- Rīga.:LSIAE.1999.-p.68.

16.' Saktiņa D., Latvijas lauku teritorijas klasifikācija.- Jelgava: Jelgavas tipogrāfija, 2000.- 52.lpp.

17.' Miglavs A., Jasjko D., Salputra G., Fadejeva L., Radionova A., Reformētās ES KLP pilnīga ieviešana Latvijā: iespējamā tiešmaksājumu reģionālā un nozaru diferencēšana.- Rīga.: LVAEI, 2006.